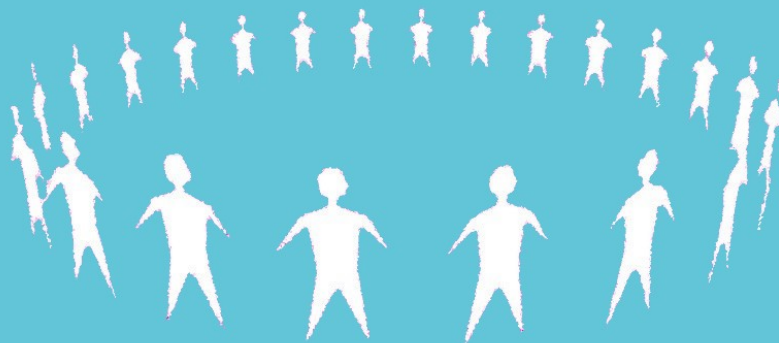


Likabehandlingsplan och Plan mot kränkande behandling

2018-2020



Inledning

Varför likabehandlingsarbete?

Undersökningar och forskning visar på att skoltrivsel är en viktig faktor för att klara skolan och ha en god hälsa. Skolan har därför ett ansvar att ha ett långsiktigt systematiskt arbete för att främja skoltrivsel och förebygga kränkningar och diskriminering.

Denna likabehandlingsplan och plan mot kränkande behandling innehåller en bakgrund och begreppsförklaring samt en beskrivning av hur Allévux arbetar för att främja och förebygga diskriminering och annan kränkande behandling. Den beskriver också våra rutiner för att upptäcka och åtgärda kränkningar samt de åtgärder vi avser genomföra.

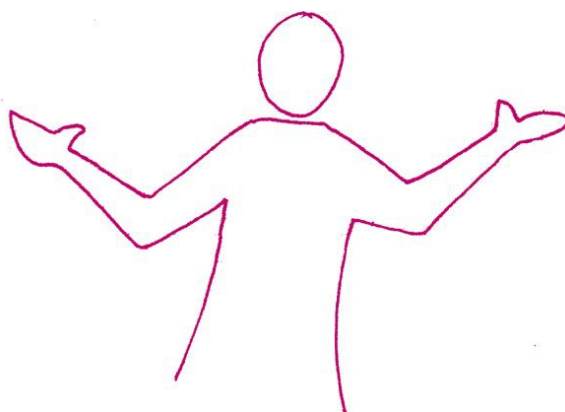
Ett systematiskt och målinriktat likabehandlingsarbete uppnås genom att

- skapa en skola fri från kränkningar, trakasserier och diskriminering
- skapa mötesplatser mellan människor
- skapa förståelse för olikheter
- uppmuntra till ett normkritiskt förhållningssätt

Tema för det främjande arbetet

Allévux likabehandlingsarbete ska präglas av en vilja att möta andra människor med öppenhet och nyfikenhet.

Mötet mellan människor ska öka acceptansen och toleransen mellan olikheter, att öppna upp för nya lärdomar, att gå utanför sin komfortzon och våga utmana sina egna fördomar.



Genomsyrande perspektiv och definitioner

Elevdeltaktighet

Det finns olika perspektiv på vad delaktighet och inflytande i skolan innebär. Det handlar dels om att eleverna tillägnar sig faktiska kunskaper om hur ett demokratiskt samhälle fungerar, dels vilka rättigheter och skyldigheter en medborgare har. Det handlar också om att de får möjligheter att göra sin röst hörd och ges tillfälle att vara aktiva i undervisningen.

Jämställdhet

Jämställdhet är när kvinnor och män har samma makt att forma samhället och sina egna liv. För att kvinnor och män ska ha samma makt så måste de ha samma rättigheter, skyldigheter och möjligheter.

Jämlikhet

Jämlikhet handlar om alla människors lika värde och om makten i samhället för olika grupper, till exempel beroende på hudfärg, religion, funktionsnedsättning eller kön. Ibland blandas orden jämställdhet och jämlikhet ihop. Jämlikhet handlar om alla och jämställdhet handlar om just kvinnor och män.

Sexism

Om någon blir diskriminerad, förtryckt eller utnyttjad på grund av sitt kön brukar det kallas för sexism.

Genus

Med genus menas det sätt som män och kvinnor förväntas vara och bete sig på. Andra ord för ungefär samma sak är också könsroll eller socialt kön. En del tror att vissa egenskaper hos män och kvinnor mest är medfödda. Andra tror att det mest beror på uppfostran och hur man påverkas av andra.

Tillgänglighet

Tillgänglighet är ett begrepp som beskriver hur väl en organisation, verksamhet, lokal eller plats fungerar för elever oavsett funktionsförmåga. Tillgänglighet är de förutsättningar som krävs för att alla elever ska kunna vara delaktiga i en inkluderande skolverksamhet. Att utveckla verksamhetens tillgänglighet innebär att anpassa den pedagogiska, den fysiska och den sociala miljön i relation till elevers lärande. Arbetet ingår i verksamhetens kvalitetsarbete, i det pedagogiska utvecklingsarbetet och som ett stöd för likabehandlingsarbetet.

Lärmiljön ska vara utformad så att elever kan inhämta, utveckla och nå kunskaper och värden.

Ett normkritisk förhållningssätt

Syftet med att tillämpa ett normkritiskt perspektiv är att synliggöra, problematisera och förändra de föreställningar och normer som ligger till grund för diskriminering, trakasserier och kränkande behandling. Tänk på att normer både kan vara omedvetna och medvetna och därför är det viktigt att diskutera dem för att de ska bli synliga.

Att tillämpa ett normkritiskt perspektiv innebär att fokusera på de normer och maktstrukturer som påverkar själva utbildningen och skolan som social arena. Tonvikten ligger på att synliggöra fördelar för personer som matchar normen och nackdelar för elever som inte vill eller kan leva upp till stereotypa och begränsande föreställningar och förväntningar.

Normkritiskt arbete handlar alltså om att:

- synliggöra normer
- ifrågasätta normer
- synliggöra privilegier
- granska sin egen position

Etnicitet

Med etnisk tillhörighet menas en individs nationella eller etniska ursprung, hudfärg eller annat liknande förhållande. Etnisk tillhörighet handlar om hur du identifierar eller uppfattar dig själv. Det är alltså individen själv som definierar sin eller sina etniska tillhörigheter utifrån sin bakgrund och sin individuella historia.

Definitionerna är hämtade från:

Skolverket

Specialpedagogiska skolmyndigheten

Diskrimineringsombudsmannen



Lagar gällande diskriminering och kränkande behandling

Lagar som styr arbetet mot kränkande behandling och diskriminering:

- Skollagen (2010:800)
- Diskrimineringslagen (2008:567)

Skolinspektionen är tillsynsmyndighet över skolan. Barn- och elevombudet (BEO) övervakar 6:e kapitlet i Skollagen och ska tillsammans med diskrimineringsombudsmannen (DO) arbeta för att motverka kränkningar, diskriminering och trakasserier.

En ny påföljd, diskrimineringsersättning, har införts i och med Diskrimineringslagen. Diskrimineringsersättningen ska både vara en ersättning för den kränkning som diskrimineringen innebär och samtidigt avskräcka från diskriminering. När det gäller kränkande behandling kan skadestånd utkrävas.

Huvudmannen för skolverksamheten, Sydnärkes utbildningsförbund, ansvarar för att anställda och uppdragsgivare följer de skyldigheter som anges i lagen när de handlar i tjänsten.

I lagtexterna görs följande definitioner:

- Diskriminering: ett övergripande begrepp för negativ och kränkande behandling av individer eller grupper av individer utifrån de sju diskrimineringsgrunderna (se nedan).
- Trakasserier: ett uppträdande som kränker en elevs värdighet och som har koppling till någon av de sju diskrimineringsgrunderna.
- Kränkande behandling: ett uppträdande som kränker en elevs värdighet. Under denna definition hamnar allt som upplevs kränkande av en elev och som inte faller under ovanstående definition och inte kan kopplas till diskrimineringsgrunderna.

De sju diskrimineringsgrunderna:

- Kön – att bli annorlunda eller orättvist behandlad på grund av sin könstillhörighet.
- Könsöverskridande identitet eller uttryck – att bli annorlunda eller orättvist behandlad på grund av hur man uppfattar sitt kön eller hur man uttrycker sig eller uppfattas uttrycka sig i relation till kön.
- Etnisk tillhörighet – att bli annorlunda eller orättvist behandlad på grund av sin hudfärg eller sitt etniska eller nationella ursprung.
- Funktionsnedsättning – att bli annorlunda eller orättvist behandlad för att man har varaktiga fysiska, psykiska eller intellektuella begränsningar. Sedan 1 januari 2015 ingår bristande tillgänglighet som en form av diskriminering i Diskrimineringslagen.
- Sexuell läggning – att bli annorlunda eller orättvist behandlad på grund av att man är homosexuell, bisexuell eller heterosexuell.
- Religion eller annan trosuppfattning – att bli annorlunda eller orättvist behandlad på grund av sin religion eller trosuppfattning.
- Ålder – att bli annorlunda eller orättvist behandlad på grund av sin ålder.

Ansvarsfördelning

Rektor på Allévux ansvarar för att:

- likabehandlingsplanen implementeras hos anställda och elever
- likabehandlingsplanen ska finnas på skolans webbplats
- det på skolan drivs ett målinriktat arbete för att främja elevers lika rättigheter och förebygga att diskriminering, trakasserier och kränkande behandling förekommer
- all personal får möjlighet till kompetensutveckling inom arbetet med att främja likabehandling och motverka diskriminering, trakasserier och kränkande behandling
- årligen utvärdera och revidera likabehandlingsplanen i samarbete med personal och elever
- se till att utredning görs och åtgärder vidtas vid förekomst av diskriminering, trakasserier eller kränkande behandling.

Lärare och övrig skolpersonal på Allévux ansvarar för att:

- aktivt arbeta med skolans likabehandlingsarbete
- inom sitt ämne/område involvera likabehandlingsarbetet
- regelbundet reflektera över de normer och förhållningssätt som förmedlas via undervisning och övrig kontakt med eleverna
- uppmärksamma om det förekommer diskriminering, trakasserier eller kränkande behandling och vidta åtgärder.
- följa skolans rutiner för utredning och dokumentation

Elever på Allévux ansvarar för att:

- delta i skolans likabehandlingsarbete
- påtala diskriminering, trakasserier eller annan kränkande behandling, som förekommer på skolan, till personal

Förväntningar

Som elev kan du förvänta dig av oss att vi...

- bemöter dig med respekt.
- bryr oss om dig.
- kommer att göra allt vi kan för att förebygga och hjälpa om du råkar ut för diskriminering, trakasserier eller kränkande behandling.
- kommer att ingripa vid alla former av kränkande tilltal.
- kommer att göra allt för att du ska få så mycket kunskaper som möjligt.
- tillhandahåller en trivsamt, säker och hälsosamt miljö som främjar lärande.

Vi förväntar oss av dig som elev att du...

- bemöter andra med respekt.
- använder ett vårdat språk.
- aldrig bidrar till att någon blir trakasserad eller kränkt.
- ska vara rädd om material och lokaler.
- passar tider och tar ansvar för skolarbetet.

Årshjul och arbetsgång

Arbetet för likabehandling och mot kränkande behandling följer ett årshjul där handlingsplanen aktualiseras återkommande.

Följa upp och utvärdera

För att likabehandlingsarbetet ska vidareutvecklas och för att Allévux verksamhet och organisation ska kunna lära av och ha likabehandlingsplanen som ett levande och aktivt dokument i vardagen måste arbetet kontinuerligt följas upp och utvärderas. Allévux har valt olika sätt att utvärdera sitt likabehandlingsarbete. Detta sker bland annat via elevenkäter, samtal elev/lärare och medarbetarsamtal.

Främja

Likabehandlingsarbetet på Allévux ska främja elevers lika rättigheter och möjligheter. Arbetet ska bedrivas kontinuerligt, systematiskt och målinriktat. Arbetet ska integreras i den ordinarie undervisningen, återspeglas i personalens förhållningssätt och även i valet av litteratur för undervisningen. På Allévux handlar det främjande arbetet om att identifiera och stärka de positiva förutsättningarna för likabehandlingsarbetet. Arbetet ska utgå från skolans uppdrag, som är att arbeta för respekt för de mänskliga rättigheterna och för demokratiska värderingar.

Förebygga

Det förebyggande likabehandlingsarbetet handlar om att avvärja de risker för diskriminering, trakasserier och kränkande behandling som kan finnas i verksamheten. Det förebyggande arbetet på Allévux utgår från de utvecklingsområden som uppmärksammas i olika forum.

Åtgärda

Som personal eller elev på Allévux måste man agera snabbt och direkt när misstanke finns om att en elev kan ha blivit utsatt för trakasserier, diskriminering eller kränkande behandling. För detta arbete finns tydliga rutiner (se "Skolans rutiner för utredning och dokumentation" sid 11).

Rutiner för utredning och dokumentation vid kränkning

All personal på skolan har skyldighet att ingripa då de ser att någon elev blir illa behandlad eller trakasserad.

Om diskriminering på grund av kön, könsöverskridande identitet eller uttryck, etnisk tillhörighet, religion eller annan trosuppfattning, sexuell läggning, funktionsnedsättning, ålder eller annan kränkande behandling framkommer ska likabehandlingsplanens rutiner tillämpas.

Om du eller någon annan du känner blir utsatt, ska du berätta om det som skett för någon i personalen. Den person som du har berättat för ansvarar sedan för att arbeta vidare.

Den kränkte – Personalen ska alltid ta hänsyn till den utsattes upplevelse av kränkningen och förtydliga att skolan inte på några omständigheter accepterar kränkande behandling. Lärare eller annan personal som får kännedom om en kränkning ska först lyssna på eleven som tar kontakt. Följande frågor bör ställas:

Vad har hänt? Hur ofta?

Hur länge?

Vem/vilka är inblandade?

Hur upplever eleven händelsen och vad har eleven för önskemål? Samtalet dokumenteras av personalen enl. dokumentet

”Samtal med den utsatte”.

Det är viktigt att informera eleven om att ett uppföljningsamtal kommer att ske. Rektor kan alltid konsulteras. Rektor ska alltid informeras.

I det fall en elev upplever sig kränkt av en lärare eller annan skolpersonal kontaktar eleven rektor på skolan. Dokumentation och frågeställningar enl. ovan görs.

Den/de som kränkt – personal tar ett första samtal med den/de som kränkt för att få dennes/deras bild av vad som hänt. Ovanstående frågeställningar bör ställas även vid detta samtal. Samtalet dokumenteras av personal enl. dokumentet ”samtal med utövaren”.

En ny samtalstid för uppföljning bokas. Vid behov konsulteras rektor. Rektor ska alltid informeras.

Lärare och annan skolpersonal – läraren eller annan skolpersonal som fått kännedom om kränkningar ska kontakta rektor, som i sin tur kan ge råd, stöd och vägledning. Rektor avgör om en anmälan till polis ska göras. Kartläggande samtal skall syfta till att få reda på kränkningens karaktär och ligger sedan till grund för vilken åtgärd som ska vidtas. Skolans personal ska ta in information om händelsen men hålla sig neutrala. Det är viktigt att den som ansvarar för kartläggningen samlar så mycket information som möjligt och dokumenterar alla insatser.

Åtgärder – målet med åtgärderna är att en trygg situation ska skapas.. Åtgärden ska avhjälpa den akuta situationen och ge långsiktiga lösningar. Vid mindre grova kränkningar kan man använda sig av avtal. Hur ska den kränkte och den som kränkt förhålla sig till varandra? Avtalen utformas tillsammans med eleverna. Vid grova brott, som misshandel och sexuella övergrepp, överväger rektor avstängning för den som begått brottet. Polisanmälan ska alltid göras av rektor.

Dokumentation och uppföljning – varje misstanke om kränkning ska dokumenteras. Utredningen, åtgärden och uppföljningen dokumenteras på särskilda blanketter som finns på Allévux intranät.

Vid diskriminering eller kränkande behandling ska alltid rektor informeras!